

# **Program hospodárskeho a sociálneho rozvoja obce**

## **GEMER**



**pre obdobie 2014-2020**

## OBSAH

1. Úvod.....	3
2. Vízia .....	3
3. Socio-ekonomická analýza.....	3
3.1 Ľudské zdroje .....	4
3.1.1 Demografická situácia obce .....	5
3.1.2 Vzdelávanie, vzdelanosť .....	10
3.2 Kultúra a spoločenský život .....	13
3.3 Ekonomické využitie zdrojov.....	14
3.3.1 Podnikateľská sféra .....	14
3.3.2 Nezamestnanosť, zamestnanosť .....	17
3.3.2.1 Nezamestnanosť .....	17
3.3.2.2 Zamestnanosť, trh práce .....	19
3.4 Materiálne zdroje.....	20
3.4.1 Bývanie a bytový fond .....	21
3.4.2 Infraštruktúralne vybavenie.....	22
3.4.3. Voľné objekty využiteľné pre rozvoj obce.....	23
3.5 Prírodné zdroje .....	24
3.6 Cestovný ruch.....	24
4. SWOT analýza obce.....	25
5. Rozvojová stratégia .....	26
5.1 Ciele a priority.....	26
5.2 Opatrenia a aktivity .....	26
6. Akčný plán obce.....	30

## 1. Úvod

Program hospodárskeho a sociálneho rozvoja (PHSR) obce Gemer je základným programovým a výkonným dokumentom spracovaným na úrovni obce v rámci partnerstva lokálnej samosprávy, podnikateľského sektora a mimovládnych organizácií z územia obce.

Pri jej spracovaní bola použitá metodika navrhnutá Ministerstvom dopravy, výstavby a regionálneho rozvoja SR s cieľom zjednotiť proces spracovania PHSR a jeho obsah podľa zákona č. 539/2008 Z. z. o podpore regionálneho rozvoja v znení zákona č. 309/2014 Z. z.

Program hospodárskeho rozvoja a sociálneho rozvoja, spolu s územným plánom, je základným a kľúčovým dokumentom pre riadenie samosprávy, ktorý vychádza z poznania situácie a konkrétnych potrieb obyvateľov, podnikateľov, záujmových skupín a ďalších subjektov v území, formuluje svoju predstavu o budúcnosti spolu s činnosťami a projektmi na jej zabezpečenie. PHSR koncepcne, systémovo analyzuje a určuje budúcnosť rozvoja spolu s činnosťami, investičnými projektmi so zdrojovým krytím na jej zabezpečenie. Vytvára rámec, ktorého naplnenie bude zárukou, že PHSR bude skutočným strategickým rozvojovým dokumentom s cieľom dosiahnuť rast životnej úrovne na konkrétnom území.

Navrhuje systematickú a funkčnú stratégiu trvalo udržateľného rozvoja obce zameranú na realizáciu všestranného ekonomického a sociálneho rozvoja:

- čerpá najmä zo znalostí miestnych aktérov a odborníkov, ktorí najlepšie poznajú miestne problémy, potreby a rozvojové možnosti mesta
- umožňuje partnerom spoluúčasť na programovaní a kontrole stratégie ekonomického a sociálneho rozvoja obce
- pomáha zvyšovať všeobecné povedomie o potrebách obce a regiónu

## 2. Vízia

„Obec ležiaca v krásnom a čistom vidieckom prostredí s prekvitajúcimi tradíciami, s bohatým spoločenským a kultúrnym životom, plná turistov a návštevníkov, ktorí sa každoročne vracajú do obce, kde sú obyvatelia vzdelaní, zamestnaní a spokojní so životom ...“

## 3. Sociálna a ekonomická analýza

Všeobecné úvodné informácie.

Obec Gemer patrí podľa administratívneho členenia do okresu Revúca, ktorý je súčasťou Banskobystrického kraja. Obec sa nachádza na juhu Revúckeho okresu, 4 km od mesta Tornaľa, 27 km od mesta Rimavská Sobota. Gemer leží v severovýchodnom výbežku Rimavskej kotliny na nive a terase Slanej. Nadmorská výška v strede obce je 181 m n. m., v chotári 175 - 328 m n. m. Chotár na pahorkatine a poriečnej rovine, v severnej

a severozápadnej časti s teplomilnými cerovými dubovými lesmi, miestami s prímiesou buka, tvoria stredotret'ohorné sliene a pieskovce, štrky a piesky, miestami pokryté riečnymi uloženinami a svahovými hlinami. Prevládajú hnedozemné, nívne a illimerizované pôdy.

### História obce

Prvá písomná zmienka o sídle pochádza z roku 1198, avšak obec pod hradom, z ktorého za zachovali už len nepatrné zvyšky existovala už v 12. storočí. Ba nájdu sa i takí, ktorí predpokladajú jej vznik už v 11. storočí. V záznamoch neznáameho autora sa spomína pod názvom Gumur ako sídlo rytiera Gumura. Bola kráľovským majetkom. V 14. storočí sa Gemer stal sídlom župy a jej druhým najväčším mestečkom. Postupne sa jej najvýznamnejšími zemepánmi stali rody Széchyovcov, Wesselényiovcov a Csákyovcov. V 15. storočí získala obec obmedzené mestské práva. Vtedy cez rieku Slanú viedli dva mosty, na ktorých sa platilo mýto. Hrad tu stál aj v čase vládnutia Štefana I. Nešlo o veľký hrad, ale skoro strážnu pevnosť obohnanú ochranným valom. V 12. storočí, po plienení Tatárov, na jej mieste vyrástol pevnejší hrad. Bol kráľovským hradom, neskôr ho obsadili husiti. V roku 1459 hrad dobyl kráľ Matej I. Korvín a neskôr viackrát zmenil majiteľa. V tureckých vojnách, v 16. storočí bol definitívne zničený.

Obec Gemer viackrát za sebou získala právo usporadúvať trhy, na ktorých sa ponúkalo najmä ovocie, hrozno, tabak a dobytok. V roku 1853 zničil požiar okrem kostola, fary a kaštieľa takmer celú obec. Tá bola niekoľko storočí sídlom vzdelávania. Už v roku 1616 tu bola latinská škola, v 18. storočí pribudla maďarská vyššia škola a v 19. storočí evanjelické gymnázium, v ktorom študovali aj viacerí klasici slovenskej literatúry a predstavitelia slovenskej inteligencie (Janko Matuška, Pavel Jozef Šafárik, Janko Kráľ, Ján Kalinčiak a ďalší). Obec preslávila i huslistka Czinka Panna, viaceré vzácne archeologické vykopávky a okrem iného aj slávna Povest' o kráľovi Matejovi. Pamiatku na jeho (Matej I. Korvín) pobyt v obci pripomína bronzová socha, ktorej autorom je B. Holló a inštalovali ju v roku 1917.

Najvýznamnejšou sakrálnou stavbou obce je neogotický kostol z roku 1882. Už v roku 1510 tu síce stál evanjelický kostol, ten však v roku 1881 rozobrali. Ďalšou vzácnosťou obce Gemer je neskorobarokový kaštieľ z 18. storočia, ktorý je v obnove.

Obec bola významnou kovolejarskou a obchodníckou osadou z mladšej doby bronzovej, ktorej existenciu dokladá objav bronzových predmetov. Prvá písomná zmienka o sídle pochádza z roku 1198, avšak obec pod hradom, z ktorého sa zachovali už len nepatrné zvyšky existovala už v 12. storočí. V 14. storočí sa Gemer stal sídlom župy a jej druhým najväčším mestečkom, ktoré malo v erbe vinič. V súčasnosti je bohatou archeologickou lokalitou.

Postupne sa jej najvýznamnejšími zemepánmi stali rody Széchyovcov, Wesselényiovcov a Csákyovcov. V 15. storočí získala obec obmedzené mestské práva. Vtedy cez rieku Slanú viedli dva mosty, na ktorých sa platilo mýto. Obyvatelia sa zaoberali poľnohospodárstvom, ovocinárstvom, pestovaním tabaku a čiastočne vinohradníctvom.

Obec preslávila aj huslistka Czinka Panna, viaceré vzácne archeologické vykopávky a okrem iného aj slávna Povest' o kráľovi Matejovi. Pamiatku na jeho (Matej I. Korvín) pobyt v obci pripomína bronzová socha, ktorej autorom je Barnabáš Holló a inštalovali ju v roku 1917. Obec bola niekoľko storočí sídlom vzdelávania. Už v roku 1616 tu bola latinská škola, v 18. storočí pribudla maďarská vyššia škola a v 19. storočí evanjelické gymnázium, v ktorom študovali aj viacerí klasici slovenskej literatúry a predstavitelia slovenskej inteligencie (Janko Matuška, Pavel Jozef Šafárik, Janko Kráľ, Ján Kalinčiak, Samo Chalúпка a ďalší).

## 3.1 Ľudské zdroje

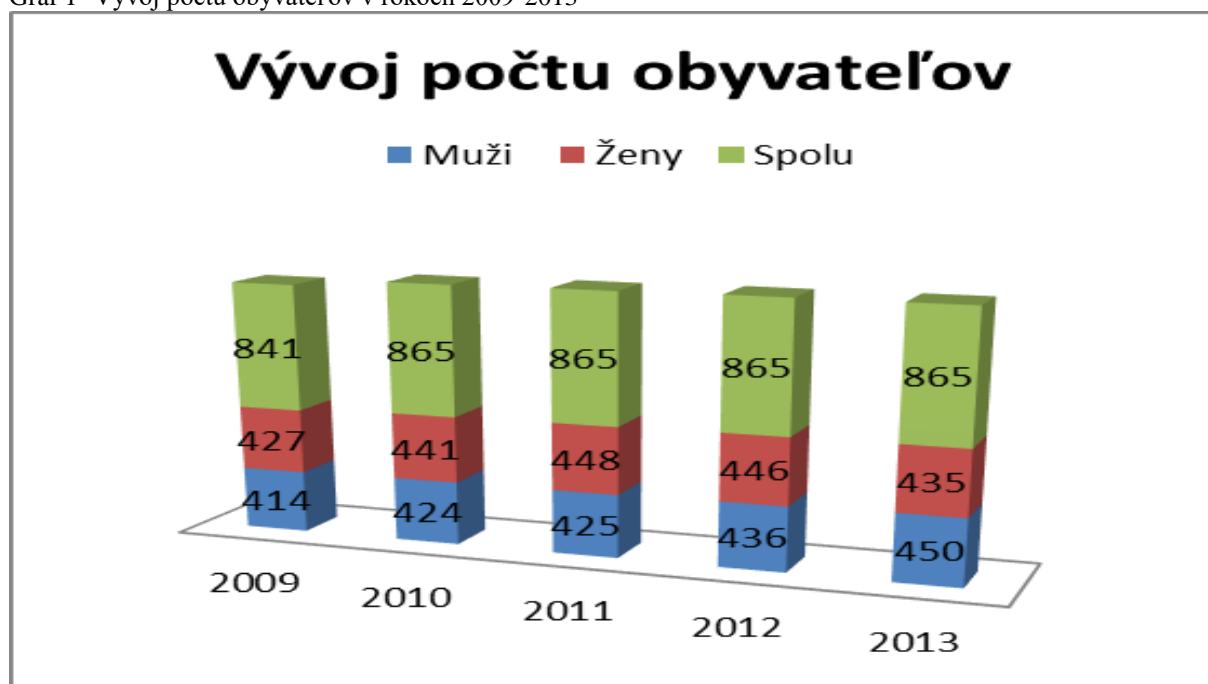
### 3.1.1 Demografická situácia obce

Obec Gemer má 869 obyvateľov. Oproti negatívnym trendom v regióne a celkovo na Slovensku, je počet obyvateľov stabilný, dokonca má rastúcu tendenciu, čo vyplýva z pomerne dobrých kondícií postavenia obce v jej blízkom regióne, ako aj dobrá občianska vybavenosť v porovnaní s okolitými obcami.

Tabuľka 1 - Základné demografické ukazovatele

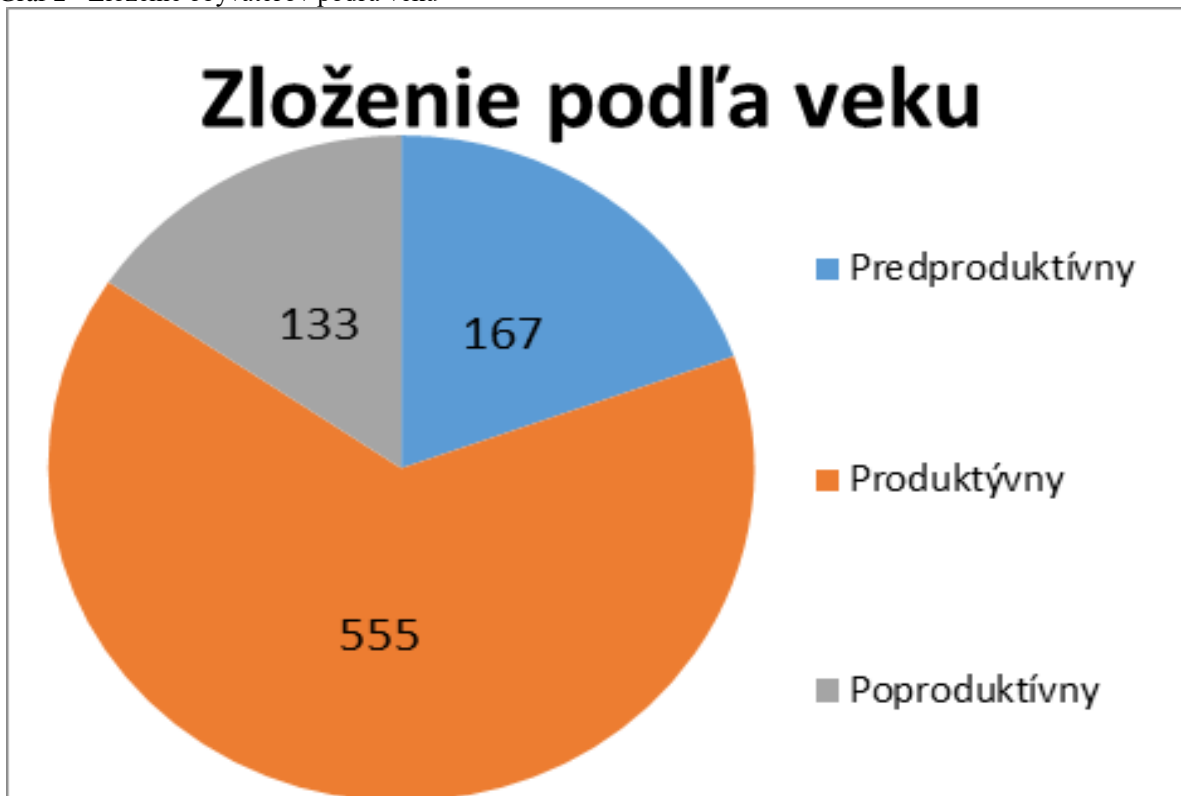
		Predproduktívne	Produktívne	Poproduktívne	SPOLU
		Počet	Počet	Počet	Počet
2013	Ženy	87	272	76	435
	Muži	110	283	57	450
	<b>Spolu</b>	<b>167</b>	<b>555</b>	<b>133</b>	<b>885</b>
2012	Ženy	91	284	71	446
	Muži	106	282	48	436
	<b>Spolu</b>	<b>167</b>	<b>566</b>	<b>119</b>	<b>882</b>
2011	Ženy	88	282	78	448
	Muži	103	272	50	425
	<b>Spolu</b>	<b>191</b>	<b>554</b>	<b>128</b>	<b>873</b>
2010	Ženy	86	283	72	441
	Muži	96	271	57	424
	<b>Spolu</b>	<b>182</b>	<b>554</b>	<b>129</b>	<b>865</b>
2009	Ženy	83	277	67	427
	Muži	89	269	56	414
	<b>Spolu</b>	<b>172</b>	<b>546</b>	<b>123</b>	<b>841</b>

Graf 1- Vývoj počtu obyvateľov v rokoch 2009-2013



Z údajov ďalej vyplýva, že v posledných rokoch v obci žije viac žien ako mužov a tento trend sa zmenil iba v roku 2013. Danosť treba brať do úvahy hlavne v plánovaní mechanizmov na zníženie nezamestnanosti a vytvárania nových pracovných miest v obci. Ide o to, aby sa pracovné príležitosti vytvárali aj pre ženy a bola pri tom zohľadnená aj rodová rovnosť – indikátor projektov financovaných zo štrukturálnych fondov.

Graf 2 - Zloženie obyvateľov podľa veku



Faktor, ktorý pôsobí ešte pozitívnejšie ako stabilný počet obyvateľov je index starnutia (pomer poproduktívneho a predproduktívneho obyvateľstva). Ten sa v roku 2013 pohyboval na úrovni 79,6%, čo je hodnota lepšia ako v Banskobystrickom kraji (103,34%). Pritom v roku 2009 bola hodnota indexu starnutia 71,5% vysoko pod úrovňou 100%. Tieto fakty hovoria o zvyšujúcej sa tendencii počtu mladých obyvateľov a následnom postupnom zvyšovaní počtu obyvateľstva obce, čo z dlhodobého hľadiska môže zvyšovanie atraktivity obce pre mladých a ich rodiny, aby zostali, alebo sa prisťahovali do obce.

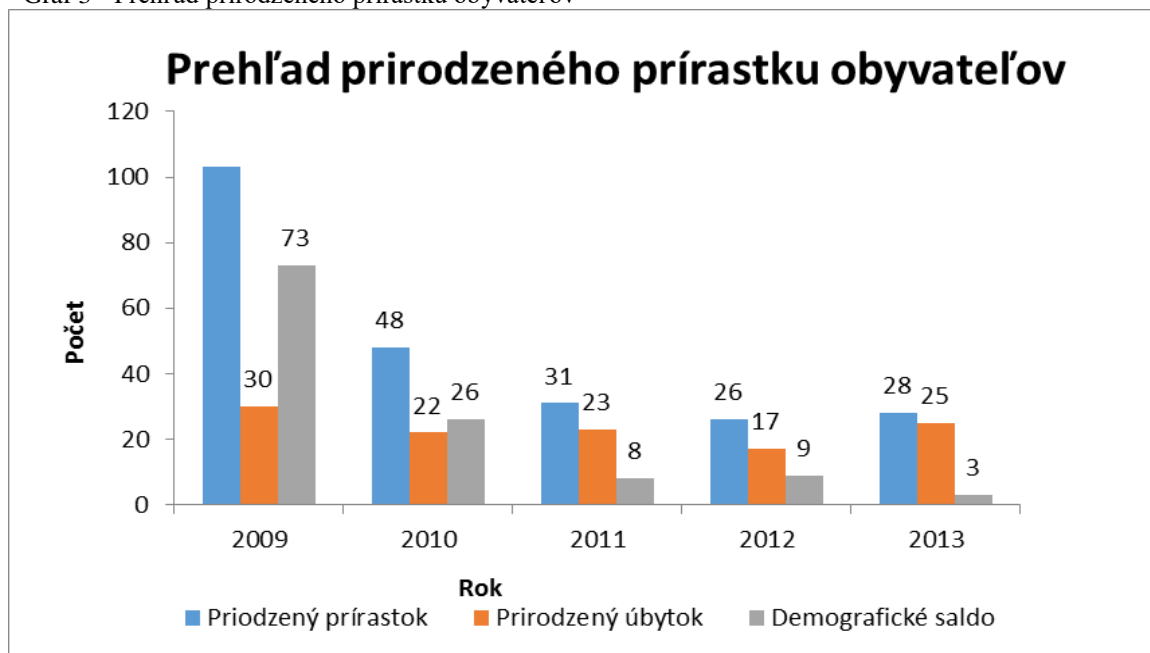
Tabuľka 2 - Prirodzený prírastok obyvateľstva obce

Rok	2009	2010	2011	2012	2013
Prirodzený prírastok	103	48	31	26	28
Prirodzený úbytok	30	22	23	17	25
Demografické saldo*	73	26	8	9	3

\*Demografické saldo = prírastok – úbytok

Hodnoty prirodzeného prírastku ukazujú v posledných rokoch prírastok, ako všade v malých obciach na Slovensku. Poukazujú na postupný záujem mladých ľudí pracovať a žiť v obci. Ak táto tendencia bude pokračovať v horizonte nasledujúcich rokov hrozí obci nedostatok bytov ako je to v iných obciach okresu. Riešiť dopyt na bývanie bude výzvou pre komunitu obce v horizonte najbližších rokov.

Graf 3 - Prehľad prirodzeného prírastku obyvateľov



Tabuľka 3 - Migračné saldo obyvateľstva obce

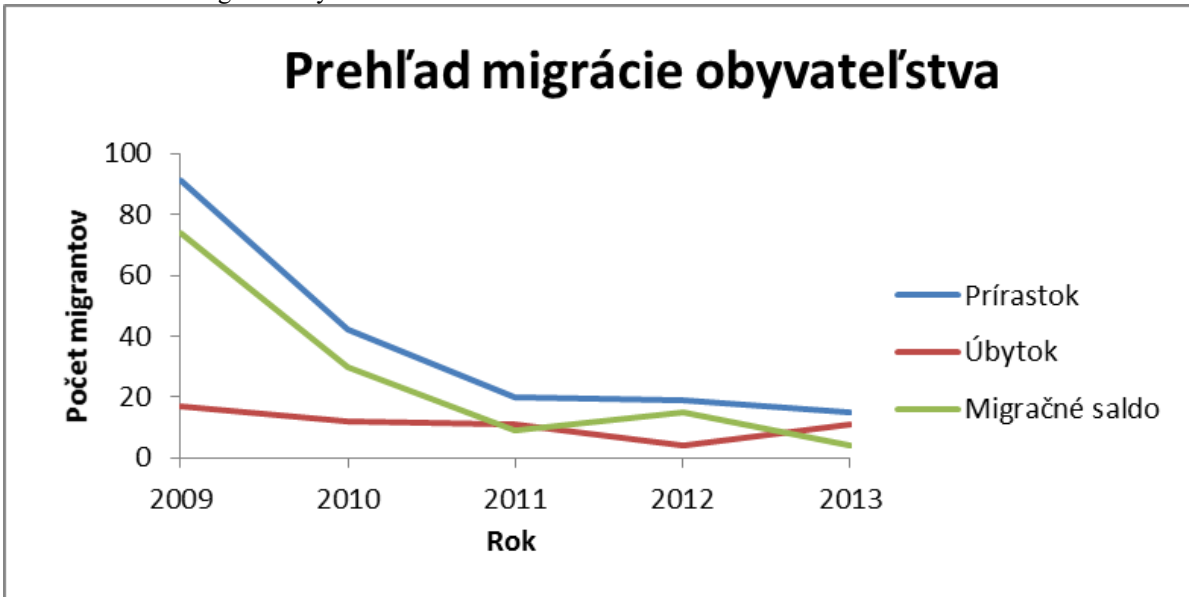
ROK	2009	2010	2011	2012	2013
Prírodný prírastok	103	48	31	26	28
Prírodný úbytok	30	22	23	17	25
Demografické saldo	73	26	8	9	3

\* Migračné saldo = prírastok - úbytok

Migrácia obyvateľstva je z globálneho hľadiska pozitívna, čo potvrdzuje zvyšujúci sa počet občanov v obci aj prisťahovaním z jej blízkeho regiónu. Hoci má obec dobré kondície v porovnaní s obcami v okrese, pri analýze vekovej štruktúry obyvateľstva a prirodzeného prírastku obyvateľstva je jasné, že občania prichádzajúci do obce nebudú schopní pokryť straty spôsobené odsťahovaním sa mladého obyvateľstva a prirodzeného úbytku obyvateľov.

Odsťahovanie je typické najmä pre mladšiu a vzdelanejšiu skupinu obyvateľov do regionálnych centier, najmä do Lučenca, Poltára, Rimavskej Soboty, ale aj do vzdialenejších miest podobne ako aj v iných obciach regiónu, čo znižuje konkurencieschopnosť obce. Dôvodom odsťahovania sa je v prevažnej miere vysoká nezamestnanosť a sociálna neistota, ktorá panuje v celom regióne. V tejto oblasti sa vyžaduje intervencia štátu, nakoľko problematiku nedostatku príležitostí obec sama nedokáže vyriešiť.

Graf 4 - Prehľad migrácie obyvateľstva



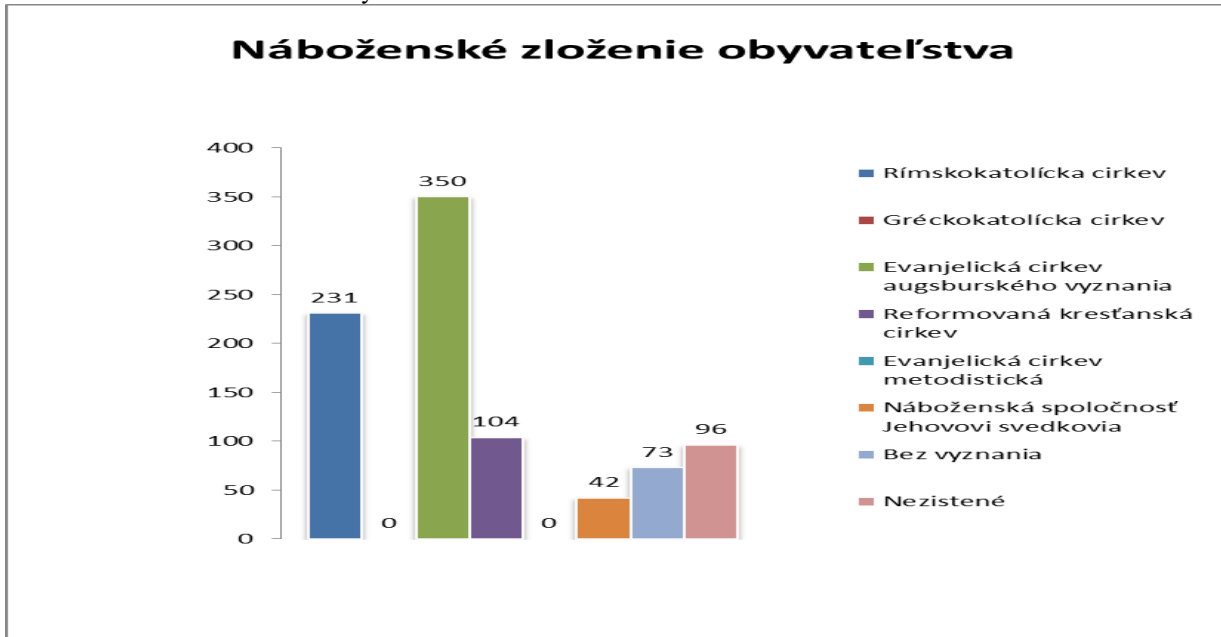
Tabuľka 4 - Náboženské zloženie obyvateľstva obce

Náboženské vyznanie / cirkev	počet	% obyvateľstva
Rímskokatolícka cirkev	231	26
Gréckokatolícka cirkev	0	0
Evanjelická cirkev augsburského vyznania	350	38
Reformovaná kresťanská cirkev	104	12
Evanjelická cirkev metodistická	0	0
Cirkev československá husitská	0	0
Náboženská spoločnosť Jehovovi svedkovia	42	5
Ostatné	0	0
Bez vyznania	73	8
Nezistené	96	11
<b>Spolu</b>	<b>896</b>	<b>100,00%</b>

Náboženská štruktúra obyvateľstva neprešla v poslednom období žiadnymi výraznými zmenami, prevláda Rímskokatolícke náboženstvo. Spolunažívanie náboženských skupín je úplne bezproblémové, v súlade s celospoločenským trendom, náboženstvo nehrá významnú úlohu pri každodennom spolužití občanov. Možno konštatovať, že zmena sa neočakáva ani v dlhodobom časovom horizonte 7 – 10 rokov a dlhšie.



Graf 5 - Náboženské zloženie obyvateľstva

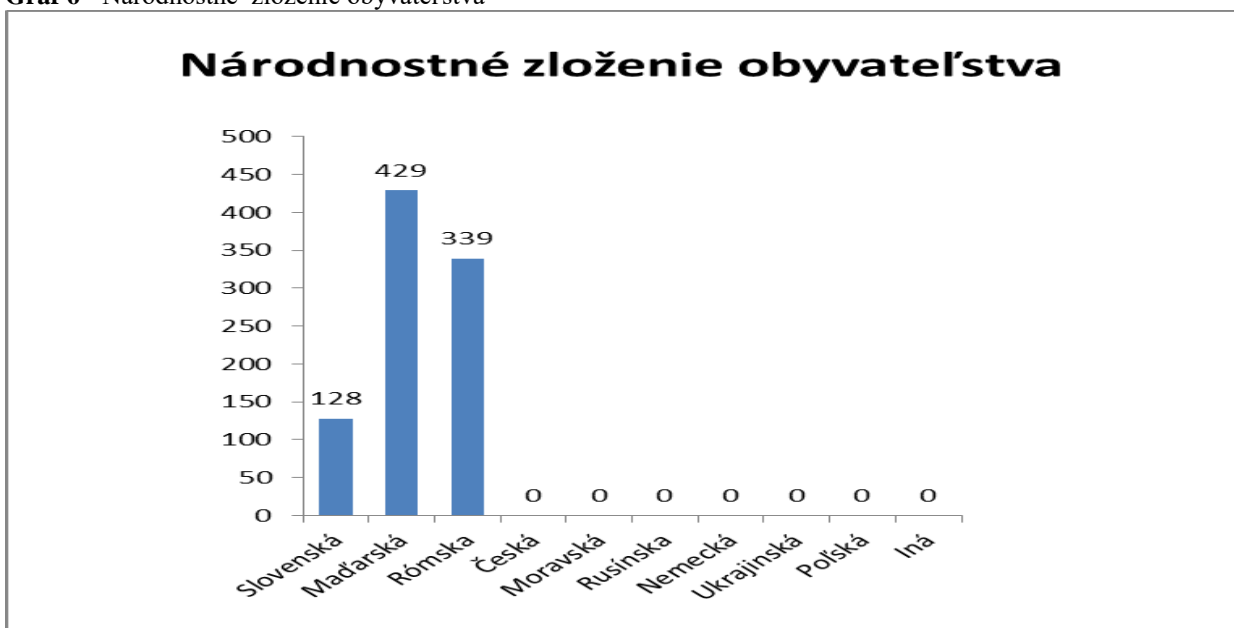


Tabuľka 5- Národnostné zloženie obyvateľstva obce

Počet obyv.	Národnosť									
	Slov.	Madʹ.	Róms.	Česk.	Morav.	Rusín.	Nem.	Ukraj.	Pol.	Iná
896	128	429	339	0	0	0	0	0	0	0

Ako je to pre región typické, obyvateľstvo je väčšinou maďarskej národnosti. Ako aj ostatné obce okresu aj Gemer má početnú Rómsku komunitu. Spolunažívanie obyvateľov je bezproblémové.

Graf 6 - Národnostné zloženie obyvateľstva



### 3.1.2 Vzdelávanie, vzdelanosť

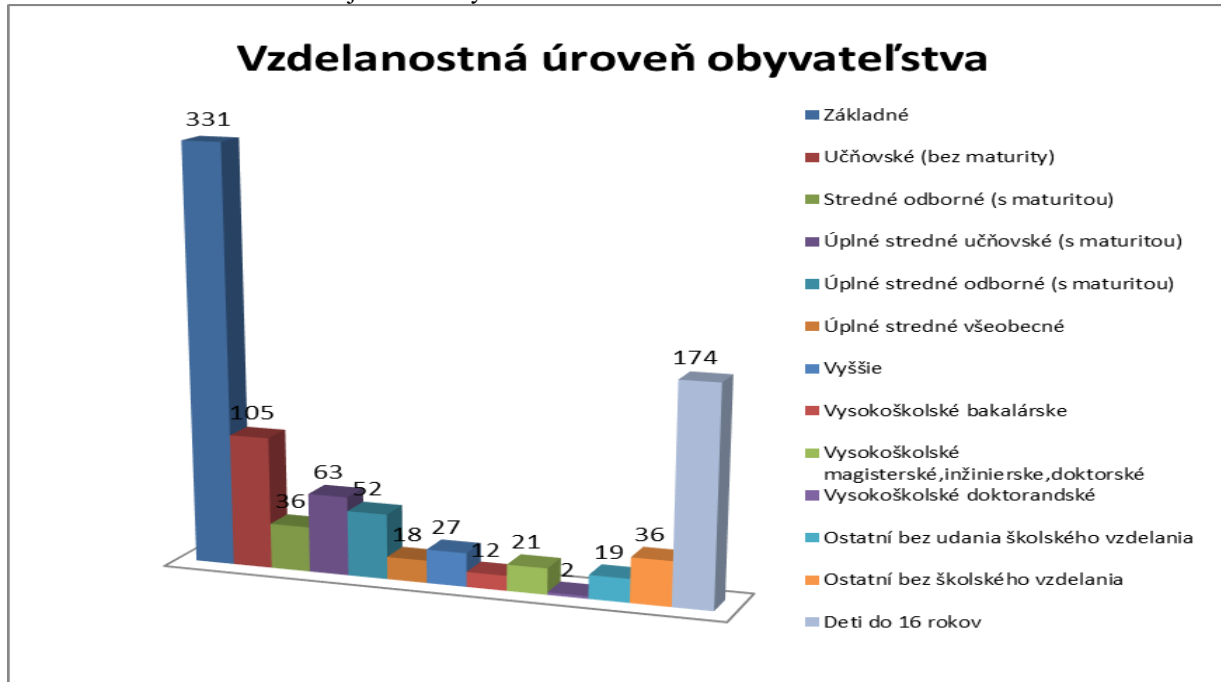
Vzdelanostná úroveň obyvateľov obce je v súlade s priemerom v porovnaní s mnohými okolitými obcami a jej štruktúra je slabou stránkou obce, keď dosahuje hodnoty vyššie, ako sú na úrovni kraja, resp. SR. Ak berieme do úvahy len dospelé obyvateľstvo (bez detí do 16 rokov), 37% obyvateľov má základné vzdelanie (priemer v Banskobystrickom kraji je okolo 10%), 12% má učňovské vzdelanie bez maturity, slabším ukazovateľom je aj pomer obyvateľov s maturitou, ktoré dosahuje hodnotu 17%, čo je ale pod krajským priemerom – 44%. 6,2% obyvateľstva má vysokoškolské vzdelanie, čo je menej ako krajský priemer (9%) v súlade so situáciou ako v niektorých okolitých obciach.

Vzdelanostná úroveň obyvateľov je pod krajským priemerom. Platí to aj v porovnaní s okolitými obcami. Vzdelanostná štruktúra nie je celkovo v súlade s požiadavkami trhu práce, najmä čo sa týka starších obyvateľov. Chýba systém celoživotného vzdelávania a vzdelávania prispôbeného požiadavkám trhu práce, čo by zvýšilo konkurencieschopnosť a flexibilitu občanov umiestniť sa na trhu práce dlhodobo.

Tabuľka 6 - Vzdelanostná úroveň obyvateľstva

<b>Najvyšší skončený stupeň školského vzdelania</b>	<b>Spolu</b>	<b>v %</b>
Základné	331	37
Učňovské (bez maturity)	105	12
Stredné odborné (s maturitou)	36	4
Úplné stredné učňovské (s maturitou)	63	7
Úplné stredné odborné (s maturitou)	52	6
Úplné stredné všeobecné	18	2
Vyššie	27	3
Vysokoškolské bakalárske	12	1
Vysokoškolské magisterské, inžinierske, doktorské	21	2
Vysokoškolské doktorandské	2	0,2
Ostatní bez udania školského vzdelania	19	2
Ostatní bez školského vzdelania	36	4
Deti do 16 rokov	174	19,8
<b>Súhrn</b>	<b>896</b>	<b>100,00%</b>

Graf 7 - Štruktúra vzdelanostnej úrovne obyvateľstva



Čo sa týka infraštruktúry vzdelávania, obec je dobre vybavená. Prevádzkuje materskú školu aj plne organizovanú základnú školu. Škôlka je vo veľmi zlom technickom stave a vyžaduje si komplexnú rekonštrukciu. Do vyšších ročníkov dochádzajú žiaci do Tornale autobusovou dopravou. Materská škola je využívaná niečo pod maximum svojej kapacity (30/25 detí), čo je spôsobené klesajúcou pôrodnosťou v obci a migráciou mladých ľudí a rodín za prácou do iných regiónov.

V obci funguje základná škola s deviatimi ročníkmi s kapacitou 150 žiakov. Počet žiakov sa v posledných niekoľkých rokoch zmenšoval, príčinou môže byť aj odchod žiakov do školy v Tornali. Počet žiakov bude treba v škole udržať, aby bola škola rentabilná a bolo ju možné prevádzkovať z normatívy a nezaťažovala obecný rozpočet.

#### Materiálne a technické vybavenie školy (kapacita, počítače, internet, odborné učebne):

Základná škola je typizovaná, 9-triedna staršieho typu. Je dimenzovaná na kapacitu 150 žiakov, využívaná skoro na 100 %. Údržba a prevádzkovanie budovy je možná len z normatívnych prostriedkov na počty zapísaných detí a dotácie na školské zariadenie z podielových daní obce. Žiaľ táto suma nie je postačujúca. V nevyhovujúcom stave sú mnohé okná a dvere, čím sa zvyšujú straty na vykurovaní. Kompletnú výmenu si vyžaduje najmä strecha, ktorá je v dezolátnom stave. Školu treba ak zatepliť, aby vyhovovala súčasným štandardom verejných budov a znížili tepelné straty, ktoré zaťažujú rozpočet obce.

Personálne kapacity školy sú vyhovujúce. Na škole vyučuje 12 učiteľov s dostatočnou kvalifikáciou. Na škole sa vyučuje anglický jazyk od tretieho ročníka 3 hodiny týždenne, nemecký jazyk od 6. ročníka 1 hodina týždenne.

V škole je k dispozícii počítačová miestnosť, pripojenie na internet, počítače v triede, dataprojektory a 8 interaktívnych tabúl. Materiálne vybavenie, dopĺňovanie inventáru, učebné pomôcky či bežné predmety dennej potreby sa vo veľkej miere zabezpečujú z rozpočtových zdrojov.

Škola je veľmi aktívna pri zabezpečovaní mimoškolskej činnosti žiakov a aktivitách organizovaných školou.

Škola má každoročne bohatý program mimoškolských aktivít:

<b>Údaje o aktivitách organizovaných školou</b>	
<b>Názov akcie</b>	<b>Termín</b>
<b>Záujmové útvary- 9 krúžkov</b>	od septembra do júna
<b>Letný remeselnícky tábor</b>	1. augustový týždeň
<b>Halloween party</b>	28.10.2015
<b>Mikuláš</b>	december
<b>Vianoce- advent</b>	21- 22 decembra
<b>Deň matiek</b>	máj
<b>Maškarný ples</b>	február

Tabuľka 7- Vývoj počtu žiakov

<b>Školský rok</b>	<b>Počet žiakov spolu</b>	<b>Z toho počtu</b>		
		<b>Rómskych žiakov</b>	<b>Zo sociálne znevýhodnených rodín</b>	<b>handicapovaných</b>
2004/2005	130	103	102	0
2006/2007	128	107	105	1
2008/2009	120	100	99	1
2010/2011	114	113	111	3
2012/2013	111	106	102	4

Vývoj počtu žiakov posledných rokov mal klesajúcu tendenciu, v roku 2012/2013 sa počet žiakov ustálil na počte 111, čo však ešte nie je garancia, že sa počet žiakov v škole bude zvyšovať.

Graf 8- Vývoj počtu žiakov



Ďalšie vzdelávanie detí a mládeže je zabezpečená v dobre dostupných regionálnych centrách so strednými školami (Rimavská Sobota, Tornaľa, Lučenec, Rožňava). Hromadná doprava do týchto centier je zabezpečená hromadnou dopravou, hlavne autobusom a vlakom z Tornale.

Výrazne sťaženú situáciu z hľadiska vyhovujúceho vzdelania má dospelé obyvateľstvo, ktoré má zväčša učňovské prípadne stredoškolské vzdelanie, čo je v súlade s bývalými potrebami poľnohospodárskeho regiónu. Po krachu poľnohospodárstva sa však vzdelanie tohto zamerania stalo málo konkurencieschopné, sťažujúc tak postavenie obyvateľstva na trhu práce. Priamo v obci nie sú možnosti pre celoživotné vzdelávanie vytvorené, v okolitých mestách sú tieto možnosti vytvorené čiastočne. Nezamestnaní obyvatelia využívajú zväčša rôzne vzdelávacie kurzy ponúkané úradmi práce.

### 3.2 Kultúra a spoločenský život

Spoločenský život, najmä čo sa týka kultúry je vzhľadom na veľkosť obce pomerne dobrý. Obyvatelia, najmä mladšia generácia už neprejavujú taký vysoký záujem o rozvoj kultúry a tradícií obce a regiónu ako to bolo v minulosti. K tomuto trendu ďalej prispieva aj postupná generačná výmena a s tým spojený nový životný štýl obyvateľov.

V obci sú ale aj aktívni občania, ktorí sa snažia o zlepšenie situácie v tomto smere. Ide o futbalový klub, hasičov a klub dôchodcov, ktorý majú dobrú členskú základňu. V obci pracuje aj občianske združenie Gapella.

Tieto organizácie sa snažia vyvíjať aktivity smerujúce k rozvoju kultúry, tradícií, trávenia voľného času a športu. Sú jadrom, ktoré môže prispieť k motivácii ostatných občanov k účasti na aktivitách v obci.

Spoločenské organizácie, ktoré sa v obci nachádzajú:

Názov organizácie	Počet členov
Futbalový klub TJ Družstevník	45
Klub dôchodcov	52

Spoločenské a kultúrne aktivity, festivaly, ktoré sú v obci pravidelne organizované:

Názov aktivity	Dátum organizovania
Deň obce	01.09.14
Deň dôchodcov – úcta k starším	06.11.15
Festival Czinka Panny	26.09.15

Obec je k rozvoju spoločenského a kultúrneho života vybavená dobre, má dostupný kultúrny dom, ale v nevyhovujúcom technickom stave, vyžaduje opravy a rekonštrukciu, aby spĺňala štandardy súčasných požiadaviek a noriem na stavby podobného charakteru. Ďalej je dostupné futbalové ihrisko a telocvičňa školy, ktoré je často využívané, najmä mladšími obyvateľmi.

Tretí sektor je nerozvinutý, v obci pracuje jedno občianske združenie – Capella pri evanjelickej cirkvi s počtom 16 členov. Chýbajú komunitné a rozvojové aktivity, rozvojová organizácia, ako aj komunitné centrum obce, ktoré by podobné aktivity mohlo združovať a zastrešovať. Celkovo tento stav prispieva k nízkemu potenciálu využitia externých rozvojových zdrojov (Štrukturálne fondy, štátne dotácie, nadácie a granty).

### **3.3 Ekonomické využitie zdrojov**

#### **3.3.1 Podnikateľská sféra**

Vzhľadom na počet obyvateľov je podnikateľské prostredie pomerne rozvinuté, keď v obci funguje 18 podnikateľských subjektov. Ich štruktúra je zameraná najmä na služby a poľnohospodárstvo. Ide o typickú poľnohospodársku obec, kde pád poľnohospodárstva v regióne spôsobil veľké problémy, ako aj v iných lokalitách, kde bolo poľnohospodárstvo hlavným zamestnávateľom občanov.

Počet podnikateľských subjektov v posledných rokoch vzrástol, čo poukazuje na stabilitu podnikateľského prostredia v obci, čo je dobrým smerom na vytváranie pracovných miest v obci a samo zamestnávanie občanov.

Tabuľka 8 - Vývoj počtu podnikateľských subjektov v obci

Rok	Počet podnikateľských subjektov v obci	Z toho ziskových
2013	9	4
2012	9	4
2011	8	3
2010	7	3
2009	6	2

Tabuľka 9 - Prehľad počtu subjektov pôsobiacich v obci a počtu ich zamestnancov

	Počet subjektov	Počet zamestnancov
<b>Primárna sféra</b>		
Poľnohospodárstvo	3	9
SHR	4	0
Tehelňa	0	0
Strojárstvo	0	0
Elektrotechnika	0	0
Textilný priemysel	0	0
Obuvnícky priemysel	0	0
Spolu primárna sféra	7	9
<b>Sekundárna sféra</b>		
Píla	0	0
Pekáreň	0	0
Stavebná firma	0	0
Klmpiar	0	0
Krajčírstvo	0	0
Stolárstvo	0	0
Zámočníctvo	0	0
Tesár	0	0
Aranžérstvo	0	0
Spolu sekundárna sféra	0	0
<b>Terciárna sféra</b>		
Služby poľnohospodárstvu	0	0
Služby cestovného ruchu	1	2
Rozličný tovar	5	5
Drogéria	0	0
Priemyselný tovar	0	0
Mäso	0	0
Obuv	0	0
Textil	0	0
Nábytok	0	0

Reštaurácia	0	0
Hostinec	2	2
Kaderníctvo	0	0
Kozmetika	0	0
Oprava	0	0
Bazár	0	0
Stavebniny	0	0
Zberňa šatstva	0	0
Veľkosklad	0	0
Predaj plynu	3	3
Plynoservis	0	0
Iné	0	0
Spolu terciárna sféra	11	12
<b>Spolu všetky sféry</b>	<b>18</b>	<b>21</b>

#### Primárna sféra:

V sektore poľnohospodárstva vykonáva činnosť ešte 7 podnikateľských subjektov, spolu zamestnávajú 9 občanov.

Klasické plodiny, ktoré boli v obci pestované strácajú svoju konkurencieschopnosť na globálnom trhu. Životné prostredie a tradícia poľnohospodárstva v rodinách vytvára vhodné predpoklady pre špecializovanú výrobu (napr. bioprodukty, energetické rastliny, netradičné plodiny a pod.). Je potrebná modernizácia poľnohospodárstva avšak v spojení s jeho reštrukturalizáciou.

V obci je najväčším zamestnávateľom poľnohospodárstvo, ktoré zamestnáva 9 ľudí.

#### Sekundárna sféra

V obci nie je zastúpená žiadnym podnikateľským subjektom.

#### Terciárna sféra

Terciárna sféra je zastúpená najmä typickými službami ako sú obchody, hostinec a predaj plynu. Jedenásť subjektov v tejto sfére zamestnáva 12 ľudí.

Čo sa týka výhľadov do budúcnosti, obec a jeho okolitý región majú predpoklady na tvorbu nových pracovných miest v niekoľkých oblastiach:

- cestovný ruch, najmä v spojení s agroturistikou
- spracovateľský priemysel napojený na miestne danosti a tradíciu výroby,
- znovu oživenie poľnohospodárstva, najmä tradičných plodín, bioproduktov, energetických rastlín a biomasy
- výroba miestnych tradičných výrobkov, najmä v prepojení na cestovný ruch
- služby obyvateľom
- sociálna sféra
- odpadové hospodárstvo

Bariéry, ktoré zabraňujú rozvoju podnikateľských aktivít:



- geografická izolovanosť obce od regionálnych centier rozvoja
- nedostatočná infraštruktúra – absencia vhodných objektov, kanalizácie, miestnych komunikácií
- nízka kúpyschopnosť obyvateľstva, slabý trh
- nedostatok štátnych intervencií
- nízka úroveň podnikateľského ducha občanov
- odchod vzdelaných občanov do vyspelejších regiónov

### 3.3.2 Nezamestnanosť, zamestnanosť

#### 3.3.2.1 Nezamestnanosť

V obci bolo v roku 2013 nezamestnaných občanov 210. Miera nezamestnanosti sa už dlhodobo pohybuje nad úrovňou 30%, so zvyšujúcou sa tendenciou. Je to jav v súlade s okresným priemerom.

Obyvatelia zväčša pracujú v mieste bydliska a v okolitých obciach, v regionálnych centrách (Tornaľa, Rimavská Sobota), ale aj v zahraničí. Ide najmä o prácu v sektore poľnohospodárstva, stavebníctva a ľahkého priemyslu.

Keďže sa v posledných rokoch hospodárska situácia v regióne výrazne nezmenila, nevznikli nové pracovné miesta, miera nezamestnanosti zostáva významným problémom. Je typická dlhodobá nezamestnanosť, spolu s negatívnymi sprievodnými javmi ako apatia občanov, stratené pracovné návyky a motivácia pracovať, znížená životná úroveň, existenčné problémy.

Negatívne efekty dlhodobej nezamestnanosti v kombinácii so zníženou životnou úrovňou spôsobujú nízku kvalitu a najmä konkurencieschopnosť nezamestnaných občanov na trhu práce. Očakávaný posun investorov zo západného Slovenska smerom na východ môže prispieť k vytváraniu nových pracovných miest v regióne. Avšak bez zavedenia foriem celoživotného vzdelávania a rekvalifikácií nebudú občania schopní zodpovedať požiadavkám moderných zamestnávateľov. Výrazným problémom je geografická izolovanosť celého regiónu, čo sťažuje každodenné cestovanie za prácou do regionálnych centier. Takže aj v prípade úspešného prilákania investícií do týchto miest sa miestni obyvatelia buď rozhodnú necestovať, alebo sa z obce odsťahujú. Ďalším problémom je apatia a nízka motivácia nezamestnaných, sprevádzaná nízkou mobilitou a informovanosťou týchto občanov. V tejto oblasti je potrebná účinná intervencia štátu nakoľko fenomén dlhodobej nezamestnanosti obec vlastnými silami nedokáže vyriešiť.

Tabuľka 10- Veková štruktúra nezamestnaných obyvateľov

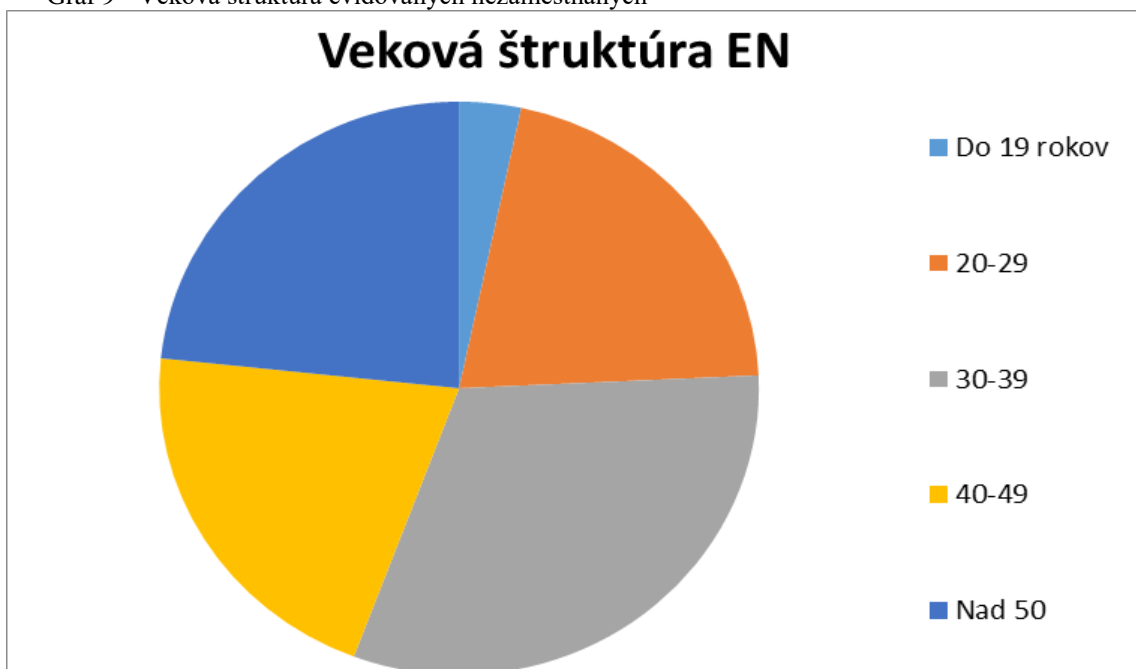
Vekové rozpätie	Evidovaných celkom	Podiel
Do 19 rokov	7	0,03
od 20-29 rokov	44	0,21
od 30-39 rokov	66	0,31
od 40-49 rokov	44	0,21

50 a viac	49	0,23
<b>Spolu</b>	<b>210</b>	<b>100,00</b>

Najväčšiu skupinu nezamestnaných občanov tvorí veková kategória 30-39 rokov, u ktorej sa najviac preukazuje zmena štruktúry hospodárstva a úpadok poľnohospodárskej produkcie. Je to zároveň skupina, ktorá má najväčšie problémy pri zaradení sa na trh práce. Je potrebné vykonať aktívne opatrenia na podporu zvýšenia konkurencieschopnosti ľudských zdrojov na trhu práce. Druhou najväčšou skupinou nezamestnaných sú občania s vekovým rozpätím 40 – 49 rokov a skupina medzi 20 – 29 rokmi.

Jednou z alternatív riešenia dlhodobej nezamestnanosti by mohol byť model zamestnávania ľudí v drobných obecných službách za pomoci podporných mechanizmov úradu práce. Druhou možnosťou je zamestnávanie občanov v rámci projektov financovaných EÚ a to hlavne z ESF.

Graf 9 - Veková štruktúra evidovaných nezamestnaných



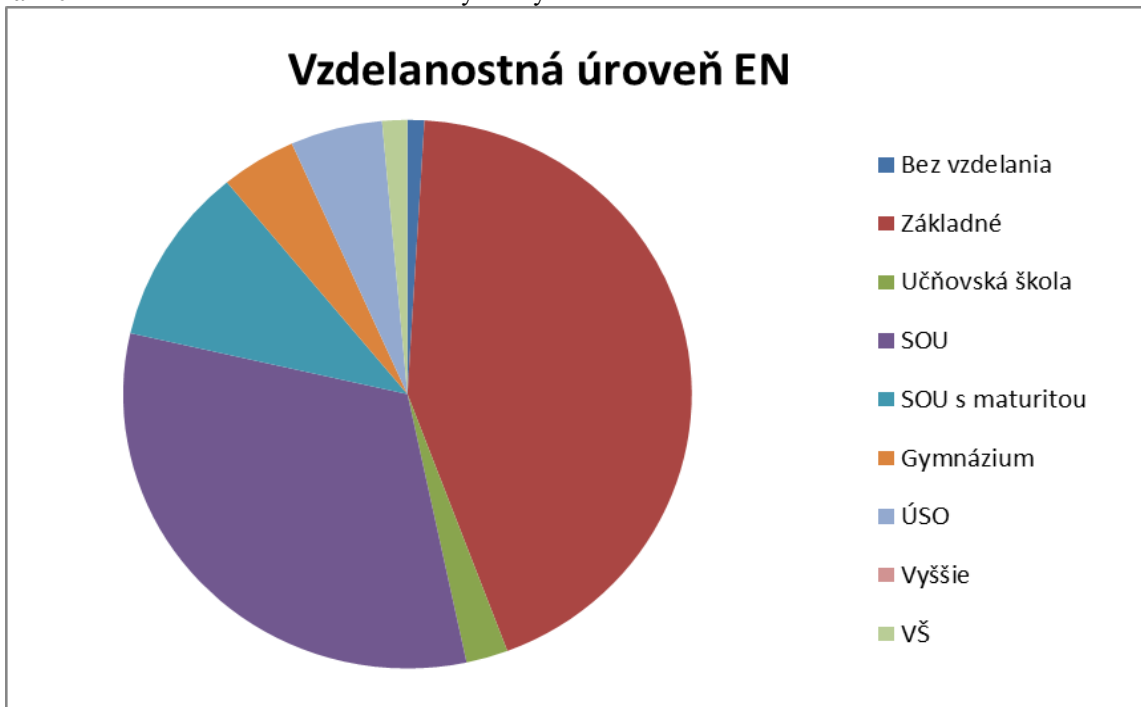
Tabuľka 11 - Vzdelanostná štruktúra nezamestnaných obyvateľov

Stupeň vzdelania	Evidovaných	%
Bez vzdelania	2	0,01%
Základné	91	0,43%
Učňovská škola	5	0,02%
SOU	67	0,32%
SOU s maturitou	22	0,10%
Gymnázium	9	0,04%
ÚSO	11	0,05%
Vyššie	0	0,00%

VŠ	3	0,01%
<b>Spolu</b>	<b>210</b>	<b>0,98%</b>

Vzdelanostná štruktúra nezamestnaných ukazuje najväčší podiel medzi obyvateľmi s nižšou vzdelanostnou úrovňou, čo je následok úpadku poľnohospodárstva a sezónnych prác. Bude potrebné zvýšiť vzdelanostnú úroveň tejto skupiny obyvateľov, tak, aby ich schopnosti zodpovedali aktuálnym požiadavkám trhu práce.

**Graf 10** - Vzdelanostná úroveň nezamestnaných obyvateľov



### 3.3.2.2 Zamestnanosť, trh práce

**Tabuľka 12** Odvetvia hospodárstva v ktorých obyvatelia obce pracujú

Odvetvie hospodárstva	Spolu	Z toho v obci
Poľnohospodárstvo, poľovníctvo a súvisiace služby	34	9
Lesníctvo, ťažba dreva a pridružené služby	2	1
Ťažba nerastných surovín	0	0
Priemyselná výroba	6	0
Výroba a rozvod elektriny, plynu a vody	2	0
Stavebníctvo	4	0
Veľkoobchod a maloobchod	8	3
Hotely a reštaurácie	2	2
Doprava, skladovanie a spoje	5	0
Peňažníctvo a poisťovníctvo	1	1
Nehnuteľnosti, prenajímanie a obchodné služby	0	0

Verejná správa a obrana, povinné sociálne zabezpečenie	0	0
Školstvo	24	24
Zdravotníctvo a sociálna starostlivosť	4	
Ostatné verejné, sociálne a osobné služby	0	0
EA bez udania odvetví	0	0
<b>Spolu</b>	<b>92</b>	<b>40</b>

Najväčším zamestnávateľom obyvateľov obce je poľnohospodárstvo, sektor služieb a verejná správa. Súkromný sektor však v posledných rokoch narastá, ale nevytvára pracovné miesta, najmä v oblasti poľnohospodárstva a služieb. Silným zamestnávateľom sa stáva v posledných rokoch aj miestna samospráva a to vďaka grantom na projekty financované EÚ – ESF. Bez reštrukturalizácie miestneho hospodárstva ako aj silnejšej podpory pre začínajúcich podnikateľov sa táto tendencia pravdepodobne udrží aj naďalej.

Prírodné a materiálne danosti obce sú pritom nanajvýš vhodné pre rozvoj moderného poľnohospodárstva prípadne cestovného ruchu zameraného na agroturistiku a klasickú turistiku a rybolov.

**Graf 11** - Vývoj počtu podnikateľských subjektov v obci



### 3.4 Materiálne zdroje

Čo sa týka materiálnej vybavenosti obcí, najmä infraštruktúrou, je v porovnaní s okolitými, najmä menšími obcami pomerne rozvinutá. Je však často nevyhovujúca, prípadne nedokončená. Veľkým problémom pri rozvoji infraštruktúrneho vybavenia obce je častý jav nevysporiadaných majetkov. Je to brzdiaci element najmä v nadväznosti na využitie štrukturálnych fondov na rozvoj verejnej infraštruktúry.

### 3.4.1 Bývanie a bytový fond

Tabuľka 13 - Stav bytového fondu

Počet	Rodinné domy	Bytové domy	Spolu	V nich byty spolu
Domov spolu	255	4	259	296
Trvale obývané domy	236	4	240	265
v [%]	92,54	100	92,66	89,52
Vlastníctvo b. družstvo	0	4	4	16
Vlastníctvo obec	5		5	
Vlastníctvo FO	236	4	240	15
Vlastníctvo PO	4		4	
Vlastníctvo ostatné	2			1
Neobývané	19	1	20	1
Priemerný vek domu	45			

Bytový fond obce je trvalo obývaný na 92%. V súlade s trendom odchodu mladej generácie a starnutím obyvateľstva očakávame zvýšenie tohto podielu. Voľné domy sú využiteľné pre rozvoj podnikania, najmä cestovného ruchu.

Tabuľka 14 - Vek domového fondu

Obdobie výstavby bytov	V rodinných domoch	V bytových domoch	V domovom fonde spolu
Do roku 1945	110	0	110
1946-1970	90	0	90
1971-1980	49	4	53
1981-1990	4	0	4
1991-2001	2	0	2
Spolu	255	4	259

### 3.4.2 Infraštruktúrne vybavenie

Infraštruktúra	Áno/Nie, kvantifikácia
Cestná sieť v km	Áno, 9,5 km
cesty 1. kat	Nie
cesty 2 kat.	Nie
Ostatné	9,5 km
Železničná sieť v km	Nie
Plyn v m	Áno
Kanalizácia v m	Nie
ČOV	Nie
Vodovod v m	578000 m
Vodný zdroj	Verejný vodovod+ studne
Zber TKO	Áno
Klasický	Áno
Separovaný	Áno, 4 ks
Domové ČOV	Nie
Spôsob vykurovania	Tuhé palivo, Plyn, Električka
Vedenie el. energie	Áno
Vzdušné	Áno
Káblové	Nie
Železničná stanica	Nie
Vlakové spoje	Nie
Železničná zastávka	Áno
Autobus. stanica	Áno, 2 ks
Autobusové spojenie	Áno, 4 ks
Z toho expresné	Nie
Telefónny rozvod	Áno
Rozhlas	Áno
Káblová TV	Nie
Regionálne trasy TI	Nie
Medzinárodné trasy TI	Nie
Internet	Áno

#### Dopravná infraštruktúra

##### *Cestná doprava*

Obec sa nachádza na ceste, ktorá spája väčšinu obcí mikroregiónu s regionálnymi centrami – Rimavskou Sobotou, Fiľakovom a Lučencom.

Stále cestné hraničné prechody sa najbližšie nachádzajú v obci Kráľ, ktoré sú cca. 16 km vzdialené od obce.

Miestne komunikácie sú asfaltové, s dobrým pokrytím celej obce. Ich kvalita je však premenlivá, keďže obec nemá dostatok zdrojov na úplnú rekonštrukciu, len na základnú údržbu. Problematické sú cesty a tak aj dostupnosť centier najmä v zimných mesiacoch.

### *Železničná doprava*

V katastri obce prechádza železničná trať, najbližšie napojenie na železniciu je možné na stanici v Tornali, ktorým prechádza trať Zvolen – Košice.

### Základná a environmentálna infraštruktúra

#### *Plyn*

Obec je plynofikovaná. Využitie plynu sa však v dôsledku výrazného zvýšenia cien veľmi znížilo, občania znova prechádzajú na tuhé (neobnoviteľné) palivo, čo zvyšuje zaťaženie prírodného prostredia.

#### *Pitná voda*

Z bývalého štatútu rozvinutej obce, oproti mnohým obciam v mikroregióne, Gemer má vybudovaný vlastný vodovod v dĺžke 9500 metrov. Je to teda výhoda, najmä pri možnosti rozvoja podnikania a cestovného ruchu.

#### *Kanalizácia a ČOV*

V obci nie je dostupná kanalizácia, ani ČOV. Tento nedostatok je limitujúcim faktorom ďalšieho hospodárskeho i sociálneho rozvoja obce a bude ho v nasledujúcom období riešiť.

#### *Odpadové hospodárstvo*

V obci momentálne funguje klasický aj separovaný zber TKO.

#### Komunikačná infraštruktúra

V obci sú dostupné všetky siete mobilných operátorov. Internet je takisto dostupný, momentálne prostredníctvom dial-up pripojenia, ISDN a mobilného pripojenia. Širokopásmový internet v obci ešte nie je dostupný. Obcou neprechádzajú regionálne trasy TI.

V obci existuje aj verejný prístupový bod k internetu.

#### Spoločenská infraštruktúra (infraštruktúra voľného času)

Pre rozvoj kultúrnych a voľno časových aktivít je obci dostupný kultúrny dom, futbalové ihrisko a telocvičňa v škole. Kultúrny dom je v pomerne dobrom technickom stave, ale si vyžaduje opravu. Pre spoločenské aktivity slúžia aj verejné priestranstvá obce, ktoré sú však už horšom technickom stave s potrebou ich obnovy.

### **3.4.3. Voľné objekty využiteľné pre rozvoj obce**

Samotná obec nemá dostupné voľné a nevyužitú objekty. Využiteľné, najmä pre rozvoj cestovného ruchu sú však prázdne rodinné domy, vyhovujúce (po príslušnej rekonštrukcii)

najmä ako ubytovacia a stravovacie zariadenia v oblasti vidieckeho turizmu. Tieto domy sú v rukách ich súkromných vlastníkov.

Obec má k dispozícii stavebný pozemok o rozlohe 1080 metrov štvorcových na ktorý je možno postaviť byty, ale aj iný objekt vhodný na podnikanie.

### 3.5 Prírodné zdroje

Využitie pôdy

Spolu	Poľnohospodárska pôda (ha)				Nepoľnohospodárska pôda (ha)				
	Orná pôda	Trvalé kultúry	TTP	Spolu	Lesná pôda	Vodná pôda	Zastavaná pôda	Ostatná pôda	Spolu
	75	2,75	54	131,75	36	0	2,17	1,55	39,72

Lesy

Celková výmera	Z toho					
	FO	Obchodné spol.	Cirkvi	Spoločenstvá	Družstvá	Obec
	0	0	0	0	0	125 ha

### 3.6 Cestovný ruch

Charakteristika obce, ktorá je problematická pri rozvoji priemyslu – geografická izolovanosť, poľnohospodárske tradície sú výraznými výhodami pri potenciálnom rozvoji cestovného ruchu.

Aj keď je CR momentálne len marginálnou časťou miestneho hospodárstva, obec má dobré vlohy na jeho ďalší rozvoj: výborné klimatické podmienky v letnej sezóne, čisté prírodné prostredie s chránenou krajinnou oblasťou, blízkosť štátnych hraníc, zachovalosť tradícií a zvykov. Ďalšie atrakcie v obci sú: miestny kostol, kaštieľ a pomník Czinka Panny a kráľa Mátyása.

Prostredie je tak výnimočne vhodné na rozvoj vidieckej turistiky, pešej a cyklickej turistiky, v letnej aj zimnej sezóne, rybárčenie aj kúpanie.

Slabinou obce je vybavenie službami a infraštruktúrou cestovného ruchu. V obci sa nenachádza stravovacie zariadenie. Chýbajú ubytovacie kapacity aspoň na štandardnej úrovni. Chýbajú ostatné doplnkové služby na oddych, relaxáciu a trávenie voľného času, absentujú nosné produkty CR, sprievodné podujatia, ako aj komplexný marketing a poskytovanie informácií o možnostiach v regióne. Pre rozvoj pešej aj cyklickej turistiky je potrebné kvalitné značenie jednotlivých trás.

K rozvoju CR v obci chýba komplexný prístup k problematike na úrovni mikroregiónu. Chýba spoločná stratégia rozvoja CR. Takisto je nedostatočný marketing lokality.



#### 4. SWOT analýza obce

<p><b>Silné stránky</b></p> <ul style="list-style-type: none"><li>• Čisté prostredie obce</li><li>• Strategická poloha obce</li><li>• Dobrá občianska vybavenosť</li><li>• Dobrá demografická skladba obyvateľstva</li><li>• NO v obci (hasiči, futbalový klub, Csemadok)</li><li>• odborne vzdelané obyvateľstvo</li><li>• vhodné danosti pre rozvoj cestovného ruchu</li></ul>	<p><b>Slabé stránky</b></p> <ul style="list-style-type: none"><li>• nevysporiadaný obecný majetok</li><li>• v obci nie je rozvojová nezisková organizácia</li><li>• nie je dokončená základná infraštruktúra</li><li>• prihraničná oblasť ďaleko od centier</li><li>• odchod mladej vzdelanej generácie z obce</li><li>• nedostatok pracovných príležitostí</li><li>• útlm poľnohospodárstva</li><li>• neobrábaná pôda</li><li>• úbytok obyvateľov, starnutie obce</li><li>• nedostatok zdrojov na rozvoj</li><li>• nedostatok informačných zdrojov a internetovej dostupnosti</li><li>• žiadny investor v obci</li><li>• chýbajú pracovné príležitosti</li><li>• slabý tretí sektor</li></ul>
<p><b>Príležitosti</b></p> <ul style="list-style-type: none"><li>• zmena štruktúry poľnohospodárstva</li><li>• obnova budov</li><li>• podpora reštrukturalizácie poľnohospodárstva</li><li>• založenie obecného podniku</li><li>• bio výrobky</li><li>• výroba cestovín</li><li>• pestovanie netradičných plodín</li><li>• energetické rastliny</li><li>• využitie vodnej nádrže</li><li>• využitie liečivej vody v obci</li><li>• rozvoj pešej turistiky</li><li>• miestne výrobky</li><li>• vyriešiť odpadové hospodárstvo</li><li>• rozvoj turizmu (pešie trasy)</li><li>• rozvoj turistických trás a náučných chodníkov s ostatnými obcami</li><li>• vybudovanie funkčného komunitného centra</li><li>• zabezpečenie verejného prístupu k internetu</li><li>• skrášlenie verejných priestorov</li><li>• posilnenie marketingu obce</li><li>• organizácia kultúrnych a spoločenských aktivít v obci</li></ul>	<p><b>Ohrozenia</b></p> <ul style="list-style-type: none"><li>• nedostatok zdrojov na rozvoj obce</li><li>• zmena legislatívy</li><li>• regionálne rozdiely</li><li>• nepochopenie a neprijatie rozvojovej stratégie občanmi</li><li>• sklamanie z nedostavenia okamžitých výsledkov</li><li>• pasivita občanov, nevyužitie miestnych zdrojov, spoliehanie sa na externú pomoc</li><li>• nedostatok grantových zdrojov</li></ul>

## 5. Rozvojová stratégia

### 5.1 Ciele a priority

Strategický cieľ – Zníženie miery nezamestnanosti v obci

Priorita 1 – Rozvoj miestneho hospodárstva

Priorita 2 – Rozvoj infraštruktúry

Priorita 3 – Rozvoj životného prostredia

Priorita 4 – Zvýšenie konkurencieschopnosti ľudských zdrojov

### 5.2 Opatrenia a aktivity

#### **Priorita 1 – Rozvoj miestneho hospodárstva**

##### **Opatrenie 1.1 – Podpora rozvoja podnikania v obci**

Podopatrenie 1.1.1 – Podpora začínajúcim podnikateľom

- podpora rozvojových projektov zameraných na rozvoj MSP založených na využití miestnych zdrojov
- podpora začínajúcim podnikateľom a mladým podnikateľom
- podpora cezhraničného podnikania
- vytvorenie verejno-privátneho partnerstva s účelom rozvoja podnikania
- rozvoj podnikania založeného na inováciách a moderných technológiách

Podopatrenie 1.1.2 – Rozvoj podnikateľskej infraštruktúry

- rozvoj podnikateľskej infraštruktúry, využitie prázdnych objektov na tento účel

Podopatrenie 1.1.3 – Rozvoj ľudských zdrojov v oblasti podnikania

- motivácia k podnikaniu
- podporné vzdelávanie, zamerané na založenie a rozvoj podnikania

Podopatrenie 1.1.4 – Založenie obecného podniku

- podnik na výrobu cestovín
- spracovanie dreva

##### **Opatrenie 1.2 – Rozvoj výkonnosti poľnohospodárstva**

Podopatrenie 1.2.1 – Zvýšenie konkurencieschopnosti poľnohospodárskej produkcie

- zavedenie produkcie s vyššou pridanou hodnotou, bioprodukcie

- rozvoj produkcie energetických rastlín
- posilnenie miestneho spracovania miestnych surovín

Podopatrenie 1.2.2 – Modernizácia technológií poľnohospodárskych subjektov

- modernizácia technologického vybavenia subjektov
- modernizácia spracovateľského priemyslu
- zavádzanie environmentálnych technológií

### **Opatrenie 1.3 – Rozvoj cestovného ruchu**

Podopatrenie 1.3.1 – Spracovanie stratégie rozvoja cestovného ruchu

- spracovanie stratégie rozvoja CR pre obec
- spracovanie spoločnej stratégie rozvoja CR mikroregiónu

Podopatrenie 1.3.2 – Rozvoj infraštruktúry cestovného ruchu

- vytvorenie ubytovacích a stravovacích kapacít
- rozvoj agroturistických zariadení
- rozvoj podpornej infraštruktúry (oddychové zóny, turistické trasy)
- ochrana, uchovanie a rekonštrukcia kultúrnych pamiatok, prírodných a iných atraktivít regiónu
- vytýčenie a značenie turistických a cykloturistických trás

Podopatrenie 1.3.3 – Vytvorenie nových produktov CR

- rozvoj tradičných remesiel
- rozvoj sprievodných aktivít na báze miestnych zvykov a kultúry
- vytvoriť originálny a jedinečný imidž produktov CR
- rozvoj atraktívnych produktov v súlade s požiadavkami trhu

## **Priorita 2 – Rozvoj infraštruktúry**

### **Opatrenie 2.1 – Rozvoj environmentálnej infraštruktúry**

Podopatrenie 2.1.1 – Výstavba kanalizácie a ČOV

- výstavba splaškovej kanalizácie v obci
- výstavba ČOV v obci
- podpora spoločného postupu príprav a realizácie s okolitými obcami

### **Opatrenie 2.2 – Rozvoj lokálnej infraštruktúry**

Podopatrenie 2.2.1 – Rozvoj občianskej infraštruktúry (kultúra, školstvo, verejné priestory)

- modernizácia a rekonštrukcia verejných budov obce
- znižovanie energetickej náročnosti objektov
- podpora polyfunkčného využitia málo využívaných objektov
- úprava verejných priestorov
- výstavba oddychového a športového areálu
- rekonštrukcia ciest a chodníkov v obci

- ochrana a rekonštrukcia pamiatok
- rekonštrukcia obecnej škôlky
- zriadenie komunitného centra

#### **Opatrenie 2.3 – Rozvoj komunikačnej infraštruktúry**

- rozvoj internetizácie obce
- rozvoj verejných prístupových bodov
- podpora internetizácie a informatizácie verejnej správy

### **Priorita 3 – Rozvoj životného prostredia**

#### **Opatrenie 3.1 – Odstránenie čiernych skládok, posilnenie separovaného zberu odpadu**

- odstránenie čiernych skládok, podpora preventívnych opatrení pre zamedzenie tvorby nových
- posilnenie separovaného zberu odpadu
- podpora aktivít zvyšujúcich environmentálnu uvedomelosť občanov

#### **Opatrenie 3.2 – Rozvoj environmentálneho vzdelávania**

- organizácia spoločenských a kultúrnych podujatí s environmentálnou témou
- posilnenie environmentálneho vzdelávania detí

### **Priorita 4 - Zvýšenie konkurencieschopnosti ľudských zdrojov**

#### **Opatrenie 4.1 – Prispôsobenie vzdelania požiadavkám trhu práce**

##### Podopatrenie 4.1.1 – Zavedenie systému celoživotného vzdelávania

- zvýšiť úroveň vzdelávania
- rozvoj celoživotného vzdelávania
- zabezpečenie vzdelávania a rekvalifikačných kurzov v súlade s požiadavkami trhu práce
- zníženie miery sociálnej neprispôbilosti

##### Podopatrenie 4.1.2 – Rozvoj informačnej a vedomostnej spoločnosti

- rozvoj počítačovej gramotnosti
- zavedenie moderných metód vzdelávania

#### **Opatrenie 4.2 – Podpora kultúrneho, spoločenského života a sociálnej situácie**

##### Podopatrenie 4.2.1 – Rozvoj tretieho sektora

- založenie rozvojového občianskeho združenia
- posilnenie využívania možností získania finančnej podpory pre rozvojové projekty prostredníctvom práce občianskeho združenia
- rozvoj dobrovoľníctva
- posilnenie účasti občanov na verejných veciach obce
- zapojenie občanov do rozvojových aktivít

##### Podopatrenie 4.2.2 – Zvýšenie aktivity občanov a posilnenie sociálnej inklúzie

- motivácia nezamestnaných k zamestnaniu/samozamestnaniu
- zavedenie systému poradenstva a informovania pre nezamestnaných

- rozvoj služieb nezamestnaným
- boj proti negatívnym javom dlhodobej nezamestnanosti
- riešenie špecifických problémov obyvateľstva
- podpora komunitných lídrov
- posilnenie komunitných služieb
- zriadenie komunitného centra

Podopatrenie 4.2.3 – Zastavenie starnutia obyvateľstva

- zabezpečiť podporu pre mladé rodiny
- zapojiť mladých ľudí do vecí verejných, motivovať ich k usadeniu sa v obci

## 6. Akčný plán obce

<b>Priorita 1 - Rozvoj miestneho hospodárstva</b>				
<b>Opatrenie 1.1 – Podpora rozvoja podnikania v obci</b>				
<b>Podopatrenie 1.1.1 – Podpora začínajúcim podnikateľom</b>				
Aktivita	Časový harmonogram	Zodpovednosť	Finančný plán	Zdroj
▪ podpora rozvojových projektov zameraných na MSP založených na využití miestnych zdrojov	9.2020	Podnikatelia, obec.		ERDF, ESF
▪ podpora začínajúcim podnikateľom a mladým podnikateľom	9.2020	Podnikatelia, obec.		ERDF
▪ podpora cezhraničného podnikania	6.2020	Obec, MVO		ESF, CBC
▪ podpora verejno-privátneho partnerstva s účelom rozvoja podnikania	9.2017	MVO, podn., obec		ESF
▪ rozvoj podnikania založeného na inováciách a moderných technológiách	6.2020	MVO, podn., obec		ESF
<b>Podopatrenie 1.1.2 – Rozvoj podnikateľskej infraštruktúry</b>				
▪ rozvoj podnikateľskej infraštruktúry, využitie prázdnych objektov na tento účel	9.2017	Podnikatelia, obec		ESF, CBC
<b>Podopatrenie 1.1.3 – Rozvoj ľudských zdrojov v oblasti podnikania</b>				
▪ motivácia k podnikaniu				
▪ podporné vzdelávanie zamerané na založenie a rozvoj podnikania	2013 - 2020	Obec, MVO		ESF
<b>Podopatrenie 1.1.4 – Založenie obecného podniku</b>				
▪ založenie podniku na výrobu cestovín	2013 - 2020	Obec	60 000	ESF
▪ spracovanie dreva	2013 - 2020	Obec	100 000	ESF
<b>Opatrenie 1.2 – Rozvoj výkonnosti poľnohospodárstva</b>				
<b>Podopatrenie 1.2.1 – Zvýšenie konkurencieschopnosti poľnohospodárskej produkcie</b>				
Aktivita	Časový harmonogram	Zodpovednosť	Finančný plán	Zdroj
▪ zavedenie produkcie s vyššou pridanou hodnotou, bioprodukcie	9.2020	Podn., obec		PRV, súkr. zdroje
▪ rozvoj produkcie energetických rastlín	9.2020	Podn.		PRV, súkr. zdroje
▪ posilnenie miestneho spracovania miestnych surovín	2014-2020	Podn.		PRV, súkr. zdroje
<b>Podopatrenie 1.2.2 – Modernizácia technológií poľnohospodárskych subjektov</b>				
▪ modernizácia technologického vybavenia	2014-2020	Podnikatelia		PRV, ESF

subjektov				
▪ modernizácia spracovateľského priemyslu	2014-2020	Podnikatelia		PRV, ESF
▪ zavádzanie environmentálnych technológií	2014 - 2020	Podnikatelia		ESF
<b>Opatrenie 1.3 – Rozvoj cestovného ruchu</b>				
<b>Podopatrenie 1.3.1 – Spracovanie stratégie rozvoja cestovného ruchu</b>				
<b>Aktivita</b>	<b>Časový harmonogram</b>	<b>Zodpovednosť</b>	<b>Finančný plán</b>	<b>Zdroj</b>
▪ spracovanie stratégie rozvoja CR pre obec a MR	9.2016	MVO, obec		ERDF, vlastné zdroje
▪ spracovanie spoločnej stratégie rozvoja CR mikroregiónu	9.2016	Podn., obec		ERDF, súkromné zdroje
<b>Podopatrenie 1.3.2 – Rozvoj infraštruktúry cestovného ruchu</b>				
▪ vytvorenie ubytovacích a stravovacích kapacít	9.2016	Obec		ERDF, ROP
▪ rozvoj agroturistických zariadení	9.2016	Obec, vlastníci		ERDF, ROP, POD
▪ rozvoj podpornej infraštruktúry (oddychové zóny, turistické trasy)	9.2016	MVO, obec,		ERDF, nadácie, štátne fondy
▪ ochrana, uchovanie a rekonštrukcia kultúrnych pamiatok, prírodných a iných atraktivít regiónu	9.2016	MVO, podn.		ERDF, nadácie, štátne fondy
▪ vytýčenie a značenie turistických a cykloturistických trás	9.2016	MVO, obec, podn.		ERDF, vlastné zdroje, nadácie, podnikateľské zdroje
<b>Podopatrenie 1.3.3 – Vytvorenie nových produktov CR</b>				
▪ rozvoj tradičných remesiel	9.2016	Obec, MVO		ESF, súkromné zdroje, ŠF
▪ rozvoj sprievodných aktivít na báze miestnych zvykov a tradícií	2014 - 2020	Obec, MVO		Súkromné zdroje, ŠF, MK SR, nadácie
▪ vytvoriť originálny a jedinečný imidž produktov CR	2014 - 2020	Obec, MVO		ESF, súkromné zdroje, ŠF
▪ rozvoj atraktívnych produktov v súlade s požiadavkami trhu	2014 - 2020	Obec, MVO, podn.		ESF, súkromné zdroje, ŠF
<b>Priorita 2 – Rozvoj infraštruktúry</b>				
<b>Opatrenie 2.1 – Rozvoj environmentálnej infraštruktúry</b>				
<b>Podopatrenie 2.1.1 – Výstavba kanalizácie a ČOV</b>				
<b>Aktivita</b>	<b>Časový harmonogram</b>	<b>Zodpovednosť</b>	<b>Finančný plán</b>	<b>Zdroj</b>
▪ výstavba splaškovej kanalizácie v obci	9.2018	Obec		ERDF, Environmentálny fond

▪ výstavba ČOV v obci	9.2020	Obec		ERDF, Environmentálny fond
▪ podpora spoločného postupu príprav a realizácie s okolitými obcami	2014 - 2020	Obec, MR		MR
<b>Opatrenie 2.2 – Rozvoj lokálnej infraštruktúry</b>				
<b>Podopatrienie 2.2.1 – Rozvoj občianskej infraštruktúry (kultúra, školstvo, verejné priestory)</b>				
<b>Aktivita</b>	<b>Časový harmonogram</b>	<b>Zodpovednosť</b>	<b>Finančný plán</b>	<b>Zdroj</b>
▪ modernizácia a rekonštrukcia verejných budov obce, podpora ich multifunkčného využitia	3.2019	Obec, MVO		ERDF, POD, MK
▪ znižovanie energetickej náročnosti objektov	3.2019	Obec, MVO, podn.		ERDF
▪ podpora polyfunkčného využitia málo využívaných objektov	3.2019	Obec		ERDF
▪ úprava verejných priestorov	6.2016	Obec, MVO		ERDF, ESF, nadácie
▪ výstavba oddychového a športového areálu	3.2019	Obec		Štátne fondy
▪ rekonštrukcia ciest a chodníkov v obci	2014 - 2020	Obec		Štátne fondy
▪ ochrana a rekonštrukcia pamiatok	2017	Obec		Štátne fondy
▪ rekonštrukcia obecnej škôlky	2017	Obec		Štátne fondy
▪ zriadenie komunitného centra	2017 - 2020	Obec		Štátne fondy, ESF
<b>Opatrenie 2.3 – Rozvoj komunikačnej infraštruktúry</b>				
<b>Aktivita</b>	<b>Časový harmonogram</b>	<b>Zodpovednosť</b>	<b>Finančný plán</b>	<b>Zdroj</b>
▪ rozvoj internetizácie obce	9.2018	podnikatelia, obec		ERDF, MDPT
▪ rozvoj verejných prístupových bodov	9.2018	MVO, obec		ERDF, MDPT, podn.
▪ podpora internetizácie a informatizácie verejnej správy	9.2018	Obec		Štátne fondy
<b>Priorita 3 – Rozvoj životného prostredia</b>				
<b>Opatrenie 3.1 – Odstránenie čiernych skládok, posilnenie separovaného zberu odpadu</b>				
<b>Aktivita</b>	<b>Časový harmonogram</b>	<b>Zodpovednosť</b>	<b>Finančný plán</b>	<b>Zdroj</b>
▪ odstránenie čiernych skládok, podpora preventívnych opatrení pre zamedzenie tvorby nových	6.2016	Obec		ERDF, EF, REC
▪ posilnenie separovaného zberu odpadu	2014 - 2020	Obec		Štátne fondy, vlastné zdroje
▪ podpora aktivít zvyšujúcich environmentálnu uvedomelosť občanov	2014 - 2020	Obec		Nadácie
<b>Opatrenie 3.2 – Rozvoj environmentálneho vzdelávania</b>				
<b>Aktivita</b>	<b>Časový harmonogram</b>	<b>Zodpovednosť</b>	<b>Finančný plán</b>	<b>Zdroj</b>
▪ organizácia spoločenských a kultúrnych podujatí	6.2016	Obec		ERDF, REC, EF



s environmentálnou témou				
▪ posilnenie environmentálneho vzdelávania detí	3.2020	Obec, podn.		ERDF, REC, EF
<b>Priorita 4 - Zvýšenie konkurencieschopnosti ľudských zdrojov</b>				
<b>Opatrenie 4.1 – Prispôsobenie vzdelania požiadavkám trhu práce</b>				
<b>Podopatrenie 4.1.1 – Zavedenie systému celoživotného vzdelávania</b>				
<b>Aktivita</b>	<b>Časový harmonogram</b>	<b>Zodpovednosť</b>	<b>Finančný plán</b>	<b>Zdroj</b>
▪ zvýšiť úroveň vzdelávania	9.2018	MVO, obec		ERDF, EF, POD, nadácie
▪ rozvoj celoživotného vzdelávania	2014-2020	MVO, obec		ERDF, EF
▪ zabezpečenie vzdelávania a rekvalifikačných kurzov v súlade s požiadavkami trhu práce	2015-2020	Obec		ESF
▪ zníženie miery sociálnej neprispôsobivosti	2015-2020	Obec		ESF
<b>Podopatrenie 4.1.2 – Rozvoj informačnej a vedomostnej spoločnosti</b>				
<b>Aktivita</b>	<b>Časový harmonogram</b>	<b>Zodpovednosť</b>	<b>Finančný plán</b>	<b>Zdroj</b>
▪ rozvoj počítačovej gramotnosti	6.2014-2020	Obec, škola, materská škôlka		EF, MŠ, nadácie
▪ zavedenie moderných metód vzdelávania environmentálneho vzdelávania detí	9.2014-2020	Obec, škola, materská škôlka, MVO		MŠ, vlastné zdroje
<b>Priorita 4 - Zvýšenie konkurencieschopnosti ľudských zdrojov</b>				
<b>Opatrenie 4.1 – Prispôsobenie vzdelania požiadavkám trhu práce</b>				
<b>Aktivita</b>	<b>Časový harmonogram</b>	<b>Zodpovednosť</b>	<b>Finančný plán</b>	<b>Zdroj</b>
▪ rozvoj vzdelávania cudzích jazykov a IKT	3.2018	MVO, obec		ESF, vlastné zdr.
▪ vytvorenie vzdelávacieho centra	9.2018	Obec, MVO		ERDF, ESF,
▪ školenia zamerané na zníženie miery sociálnej neprispôsobivosti	9.2015	MVO, obec		MPSVR, ESF
▪ zavedenie moderných metód vzdelávania	6.2019	Obec		ESF, MŠ
<b>Opatrenie 4.2 – Podpora kultúrneho, spoločenského života a sociálnej situácie</b>				
<b>Podopatrenie 4.2.1 – Rozvoj tretieho sektora</b>				
<b>Aktivita</b>	<b>Časový harmonogram</b>	<b>Zodpovednosť</b>	<b>Finančný plán</b>	<b>Zdroj</b>
▪ založenie rozvojového občianskeho združenia	3.2016	Obec		vlastné zdroje
▪ posilnenie využívania možností získania finančnej podpory pre rozvojové projekty prostredníctvom práce občianskeho združenia	6.2014-2020	MVO, obec		OSF, vlastné zdr.
▪ rozvoj dobrovoľníctva	6.2016	MVO		ESF, MPSVR

▪ posilnenie účasti občanov na verejných veciach obce	9.2016	MVO, obec		ESF, vlastné zdroje, nadácie
▪ zapojenie občanov do rozvojových aktivít	2015-2020	MVO, obec		Nadácie, vlastné zdroje
<b>Podopatrenie 4.2.2 – Zvýšenie aktivity občanov a posilnenie sociálnej inklúzie</b>				
▪ motivácia nezamestnaných k zamestnaniu a samozamestnaniu	2015-2020	MVO, obec		ESF
▪ zavedenie systému poradenstva a informovania pre nezamestnaných	2015-2020	MVO, obec		ESF
▪ rozvoj služieb nezamestnaným	2015-2020	MVO, obec		ESF
▪ boj proti negatívnym javom dlhodobej nezamestnanosti	2015-2020	MVO, obec		ESF
▪ riešenie špecifických problémov obyvateľstva	2015-2020	MVO, obec		ESF
▪ podpora komunitných lídrov	2015-2020	MVO, obec		ESF
▪ posilnenie komunitných služieb	2015-2020	MVO, obec		ESF
▪ zriadenie komunitného centra	2015-2020	MVO, obec		ESF
<b>Podopatrenie 4.2.3 – Zastavenie starnutia obyvateľstva</b>				
▪ zabezpečiť podporu pre mladé rodiny	2015-2020	MVO, obec		ESF
▪ zapojiť mladých ľudí do vecí verejných, motivovať ich k usadeniu sa v obci	2015-2020	MVO, obec		Obec, nadačné fondy

Tabuľka 1 - Základné demografické ukazovatele .....	5
Tabuľka 2 - Prirodzený prírastok obyvateľstva obce.....	6
Tabuľka 3 - Migračné saldo obyvateľstva obce.....	7
Tabuľka 4 - Náboženské zloženie obyvateľstva obce.....	8
Tabuľka 5- Národnostné zloženie obyvateľstva obce.....	9
Tabuľka 6 - Vzdelanostná úroveň obyvateľstva .....	10
Tabuľka 7- Vývoj počtu žiakov .....	12
Tabuľka 8 - Vývoj počtu podnikateľských subjektov v obci.....	15
Tabuľka 9 - Prehľad počtu subjektov pôsobiacich v obci a počtu ich zamestnancov.....	15
Tabuľka 10 - Vývoj a štruktúra nezamestnanosti (k 31.12. príslušného roka) .....	17
Tabuľka 11- Veková štruktúra nezamestnaných obyvateľov.....	17
Tabuľka 12 - Vzdelanostná štruktúra nezamestnaných obyvateľov .....	18
Tabuľka 13 Odvetvia hospodárstva v ktorých obyvatelia obce pracujú .....	19
Tabuľka 14 - Stav bytového fondu.....	21
Tabuľka 15 - Vek domového fondu .....	21
Graf 1- Vývoj počtu obyvateľov v rokoch 2009-2013.....	5
Graf 2 - Zloženie obyvateľov podľa veku.....	6
Graf 3 - Prehľad prirodzeného prírastku obyvateľov .....	7
Graf 4 - Prehľad migrácie obyvateľstva.....	8
Graf 5 - Náboženské zloženie obyvateľstva.....	9
Graf 6 - Národnostné zloženie obyvateľstva.....	9
Graf 7 - Štruktúra vzdelanostnej úrovne obyvateľstva .....	11
Graf 8- Vývoj počtu žiakov.....	13
Graf 9 - Veková štruktúra evidovaných nezamestnaných.....	18

Graf 10 - Vzdelanostná úroveň nezamestnaných obyvateľov.....	19
Graf 11 - Vývoj počtu podnikateľských subjektov v obci .....	20

Schválené obecným zastupiteľstvom dňa: